

# Co covid ekonomice (možná) dal a vzal? A co (téměř určitě) ne?

Statistické dny na březích Tiché Orlice

Jakub Fischer (s přispěním kolegů z katedry ekonomické statistiky)

Vysoká škola ekonomická v Praze

# Témata

- Struktura a vývoj ekonomiky (HDP atd.)
- Zaměstnanost
- Produktivita
- Odměňování
- Příjmy domácností
- Páteční omluvenka a sobotní bonus
  - financování vysokého školství

# Struktura a vývoj ekonomiky (data: ČSÚ – národní účty)

# Index typu SOPR: nehodí se do rozhašené doby

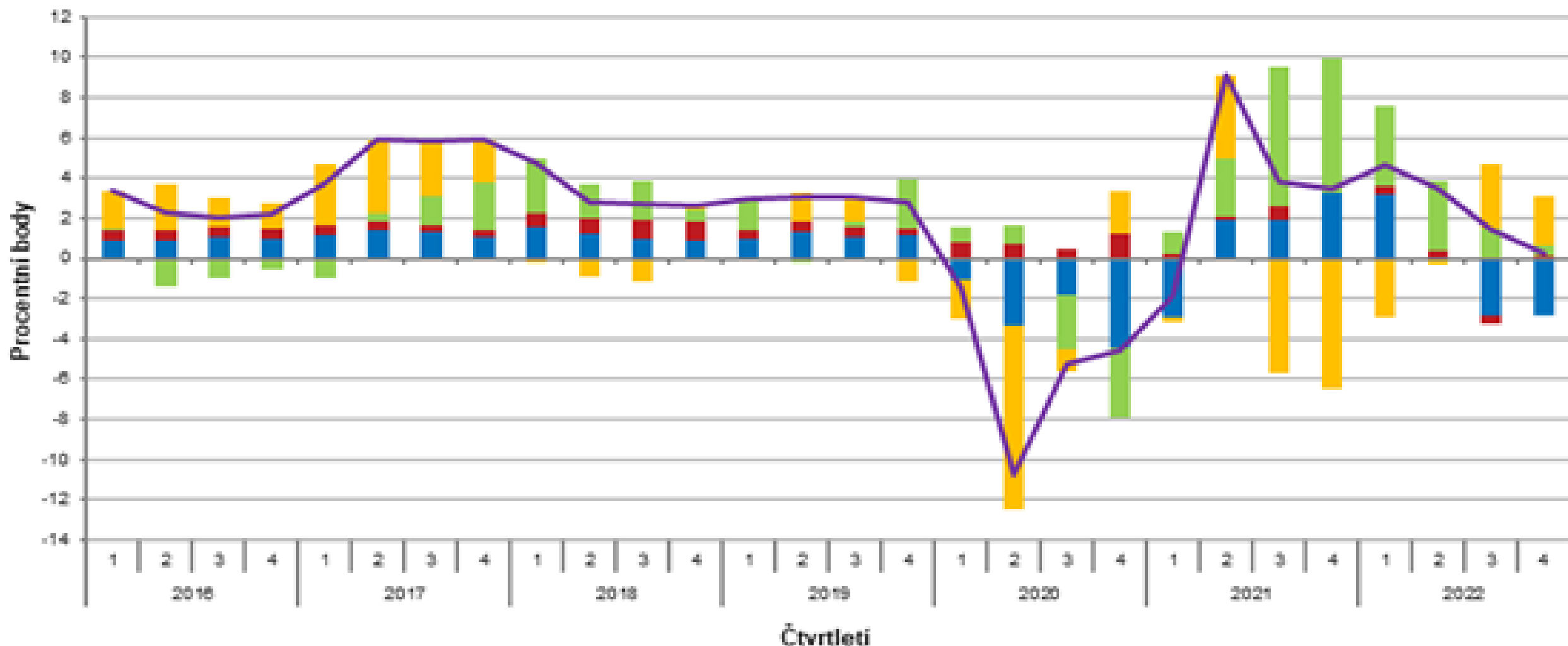


bazický



SOPR

# Příspěvky\* k meziročnímu reálnému růstu HDP – sezónně očištěno



■ Výdaje na konečnou spotřebu domácností

■ Tvorba hrubého kapitálu

— HDP - meziroční reálná změna, sezónně očištěno (v %)

■ Výdaje na konečnou spotřebu vládních institucí, vč. NISD \*\*

■ Saldo zahraničního obchodu

\* Příspěvky po vyloučení dovozu pro konečné užití.

\*\* Neziskové instituce sloužící domácnostem.

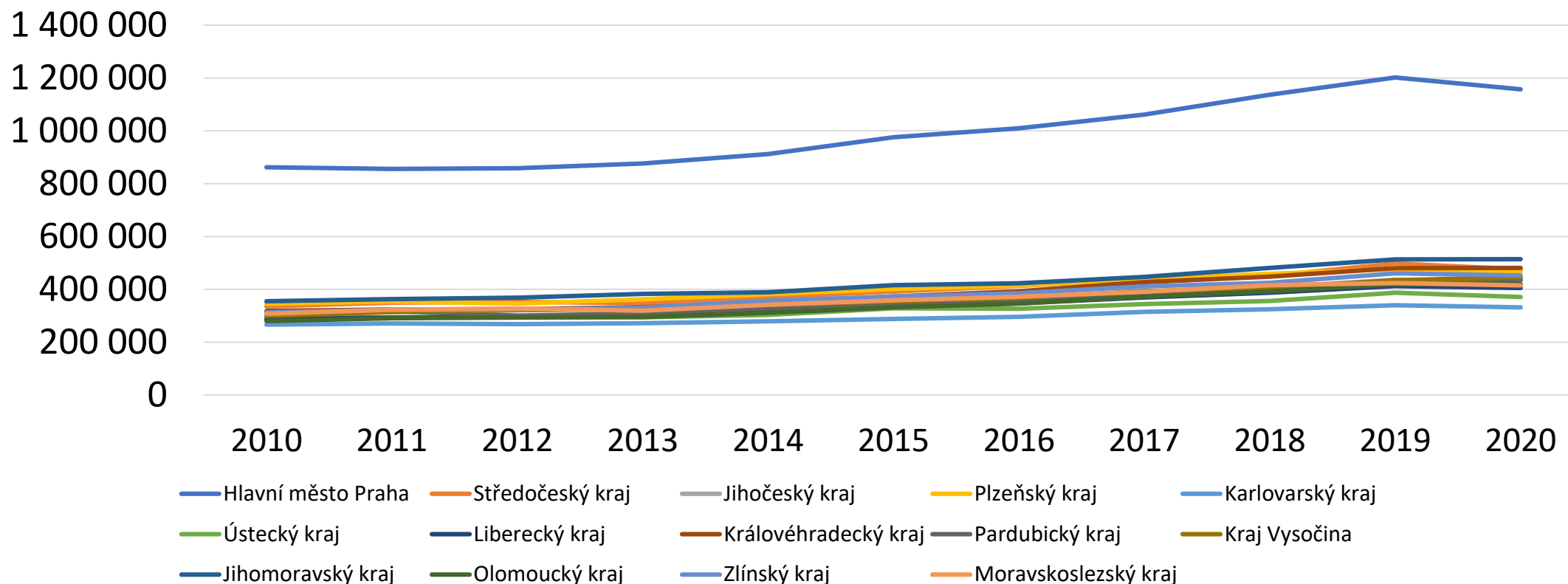
## Struktura hrubé přidané hodnoty, 2010-2021, b. c., %,

Podíl zpracovatelského průmyslu (NACE C) rostl mezi lety 2010-2016 (z 23,16 % na 27,72 %), poté pozvolna klesal. Propad v roce 2020 byl plně vykompenzován v roce 2021.

Během pandemie výrazně vzrostl podíl zdravotních a sociálních služeb a klesl podíl ubytování a stravování. Na podíl ICT neměla pandemie výrazný vliv.

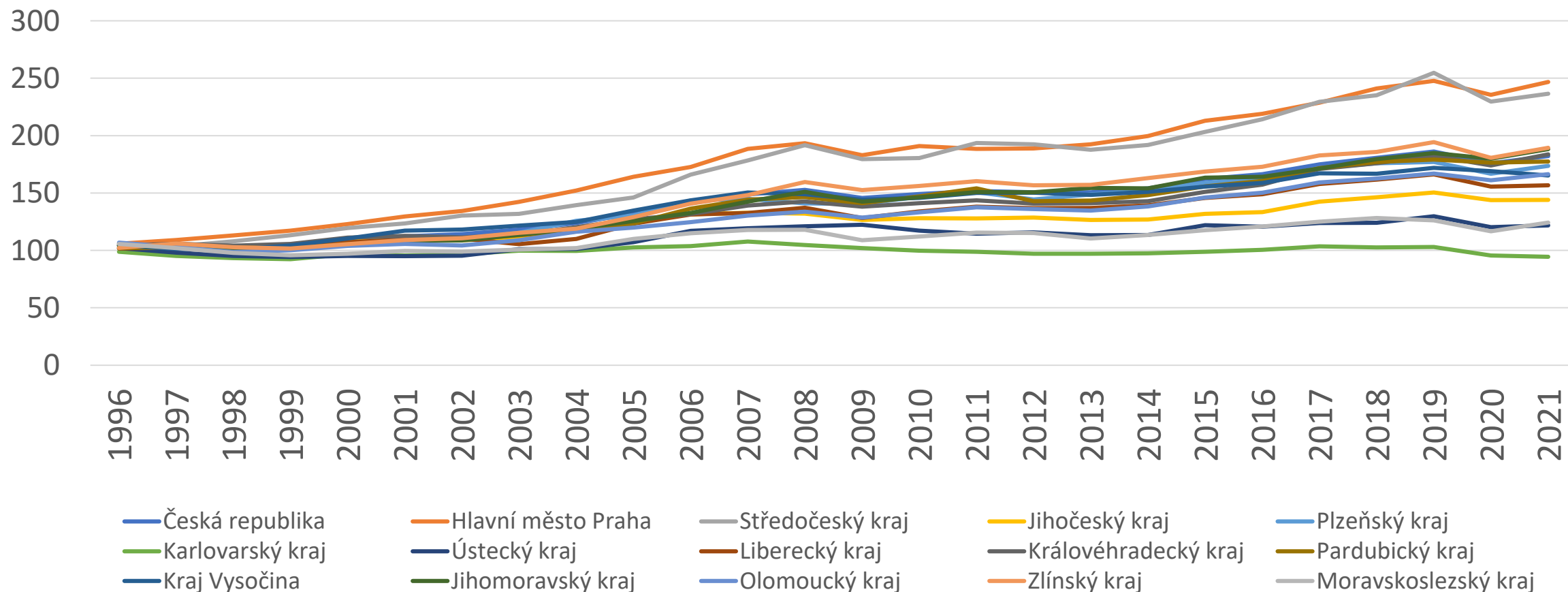
V roce 2020 výrazně klesl podíl automobilového průmyslu – naplňují se rizika jednostranné orientace ekonomiky na procyklické odvětví.

# HDP na obyvatele, kraje ČR, 2010-2020, Kč



Pandemie covid-19 neměla zásadní vliv na regionální disparity.

# Regionální HDP (1995=100, s. c., ČSÚ)





# Vývoj podílu náhrad zaměstnanců na HPH

Podíl náhrad zaměstnancům na hrubé přidané hodnotě v předcovidovém období postupně rostl (ze 45 % v roce 2015 na 49 % v roce 2019).

Propad ekonomiky zapříčiněný pandemií tento trend neohrozil, podíl naopak dále rostl (2020: 51 %, 2021: 50 %). Zaměstnanci tedy v rostoucí míře participují na ekonomickém důchodu.

# Zaměstnanost a produktivita (data: ČSÚ – národní účty)

## Vývoj zaměstnanosti v prvním roce pandemie

- V roce 2020 klesla zaměstnanost v počtu fyzických osob i v počtu FTE o 1,7 % a odpracovaných hodin o 6,2 %.
  - Ubytování a stravování pokles o 12,6 % (FO), 12,9 % (FTE) a 28,8 % (OH).
- Mezi lety 2019 a 2020 se nezměnil vztah mezi zaměstnaností ve FO a FTE.
- Počet OH na pracovníka klesl o 4,5 %, v ubytování a stravování o 18,2 %, ve zpracovatelském průmyslu o 4,3 %, ve zdravotních a sociálních službách prakticky beze změny.

# Vývoj produktivity práce v prvním roce pandemie

- **Produktivita práce** na odpracovanou hodinu v roce 2020 meziročně vzrostla o 0,64 %, **na FTE klesla o 3,93 %**.
- Mezi odvětvími jsou velmi výrazné rozdíly.
- Propad hrubé přidané hodnoty se výrazně více promítl do produktivity práce než do zaměstnanosti.
  - Např. v odvětví ubytování a stravování pokles HPH o 41,5 % znamenal pokles zaměstnanosti ve FTE pouze o 12,9 %.

# Rozdíly v odměňování (data: ISPV)

## Vývoj mezd podle věku, průměrný roční růst

	2019/14	2020/19	2021/20
do 20 let	1,064	1,092	1,057
20 – 29 let	1,069	1,047	1,048
30 – 39 let	1,058	1,060	1,049
40 – 49 let	1,063	1,056	1,054
50 – 59 let	1,058	1,050	1,064
60 a více let	1,044	1,046	1,059
<b>CELKEM</b>	<b>1,060</b>	<b>1,054</b>	<b>1,055</b>

Pandemie covid-19 se do odměňování zaměstnanců ve mzdové sféře prakticky nepromítla, navzdory téměř 4% poklesu produktivity práce na FTE.

Zaměstnavatelé se v roce 2021 nepokusili uspořit na hrubé mzdě po snížení DPFO.

## Vývoj platů podle věku, průměrný roční růst

	2019/14	2020/19	2021/20
do 20 let	1,108	1,153	1,030
20 – 29 let	1,081	1,119	1,060
30 – 39 let	1,077	1,095	1,048
40 – 49 let	1,075	1,099	1,051
50 – 59 let	1,076	1,099	1,052
60 a více let	1,066	1,090	1,052
<b>CELKEM</b>	<b>1,076</b>	<b>1,100</b>	<b>1,052</b>

V platové sféře došlo v roce 2020 k rekordnímu nárůstu výdělků.

Ten pak solidním tempem pokračoval i ve druhém pandemickém roce.

# Rozdíl ve výdělcích mezi mzdovou a platovou sférou

- Dvanáctiprocentní předstih průměrného platu před průměrnou mzdou je způsobený téměř výlučně odlišným složením pracovní síly v obou sférách.

ROZKLAD CELKOVÉHO INDEXU PLATU A MEZD	2014	2019	2020	2021
Vliv rozdílu průměrných výdělků v jednotlivých sférách	0,859	0,933	0,993	0,994
Vliv rozdílné struktury mezi mzdovou a platovou sférou	1,170	1,157	1,134	1,130
<b>Index průměrného platu k průměrné mzdě</b>	<b>1,005</b>	<b>1,079</b>	<b>1,126</b>	<b>1,123</b>



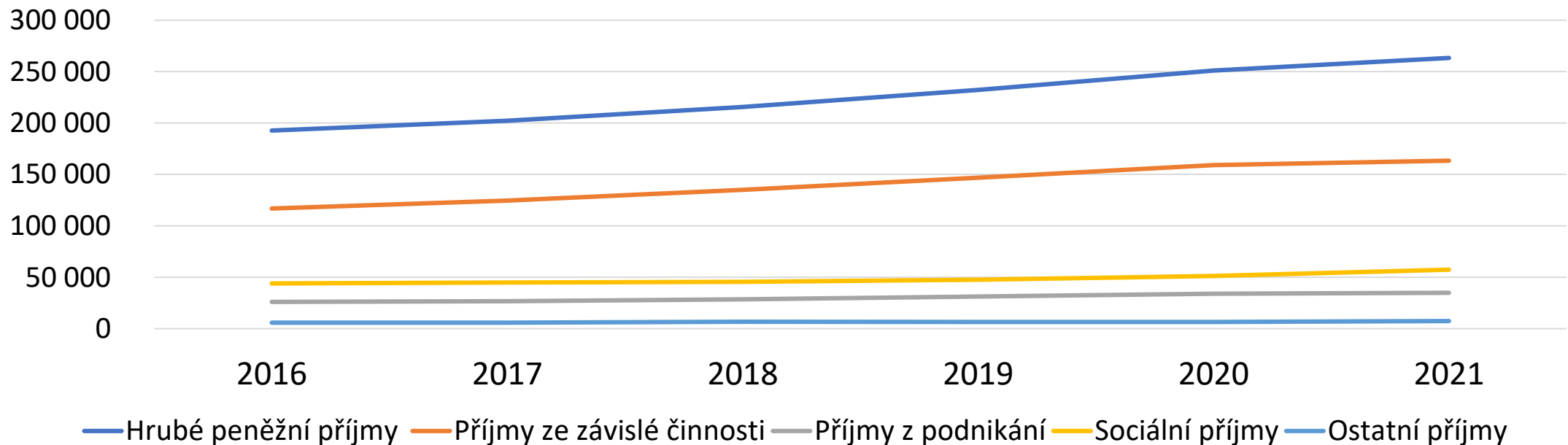
## Další výsledky

- Mzdové a platové relace podle dosaženého vzdělání se výrazně nemění.
- Regionální rozdíly v odměňování pracovníků se v posledních letech snižují (snižování nelze přičíst vlivu pandemie).
- V žádné ze skupin na úrovni dvoumístného třídění CZ-ISCO neklesl v letech 2020 a 2021 průměrný výdělek.
- Z hlediska odvětví i z hlediska pracovních pozic si v letech 2020 a 2021 nejvíce polepšili zaměstnanci ve zdravotních a sociálních službách.

# Příjmy domácností (data: ČSÚ – SILC, satelitní účet domácností)

Pozn: rok odpovídá roku provedeného šetření,  
výsledky za rok 2021 odpovídají referenčnímu  
roku 2020.

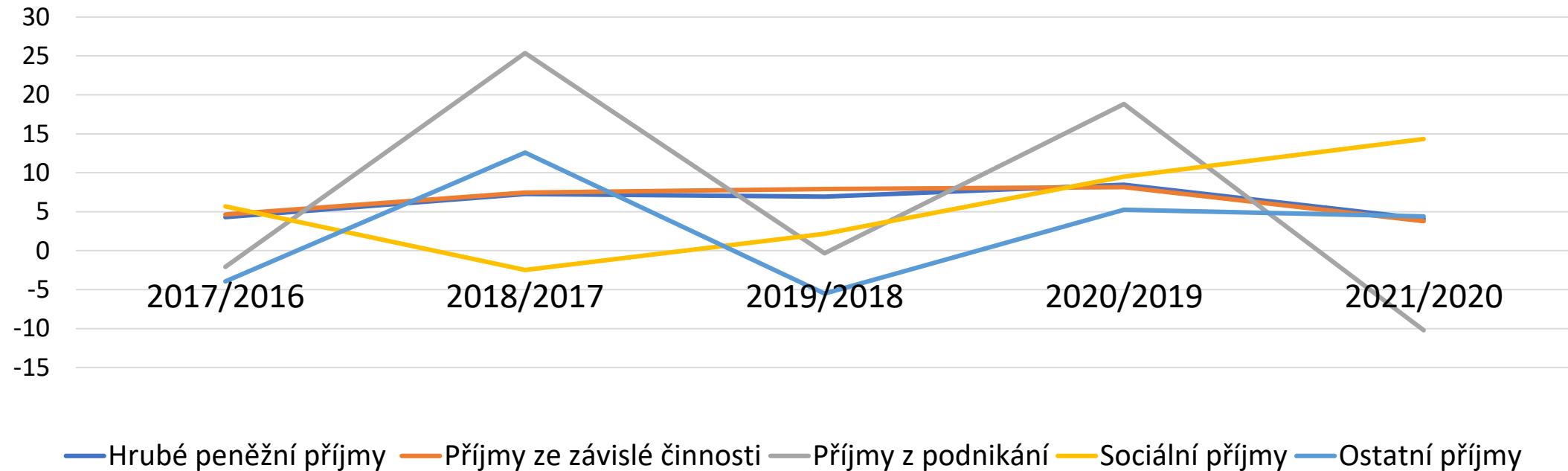
# Příjem domácností na osobu, ČR, 2016-2021, Kč



Příjem domácností trvale rostl ve všech letech včetně prvního pandemického roku. V roce 2020 došlo ke zpomalení tempa růstu celkových příjmů a zejména příjmů ze závislé činnosti, naopak k nárůstu sociálních příjmů.

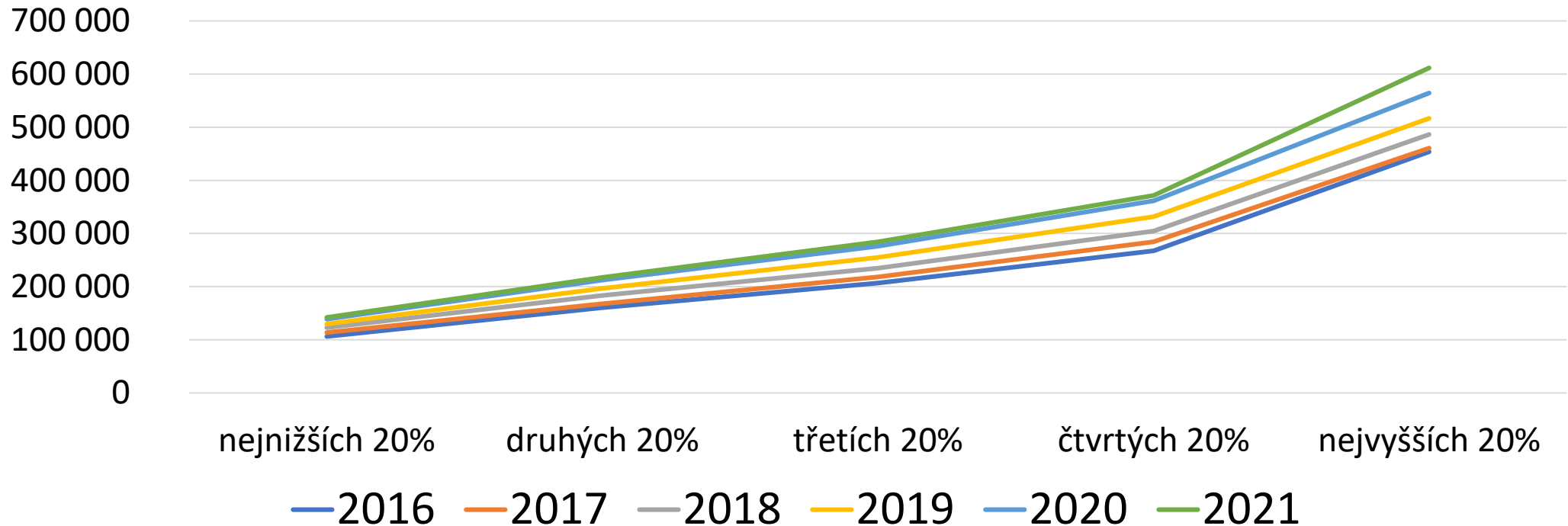
Příjmy ze závislé činnosti v roce 2021 tvořily 62 % hrubých příjmů domácností.

# Příjem domácností zaměstnanců na osobu, ČR, 2016-2021, meziroční změna v %



Růst hrubých příjmů domácností v referenčním roce 2020 zpomalil z 8,5 % na 4 %, růst příjmů ze závislé činnosti zpomalil z 8,15 % na 3,77 %. Meziročně klesly příjmy z podnikání (o 10 %), růst sociálních příjmů naopak zrychlil z 9,5 % na 14,3 %.

## Hrubé příjmy domácností zaměstnanců na osobu, ČR, 2016-2021, Kč



Ve všech příjmových kategoriích příjmy rostly, a to i mezi posledním předpandemickým a prvním pandemickým rokem.

## Změna hrubých příjmů domácností zaměstnanců mezi referenčními roky 2019 a 2020 podle kvintilů, průměr na osobu, ČR

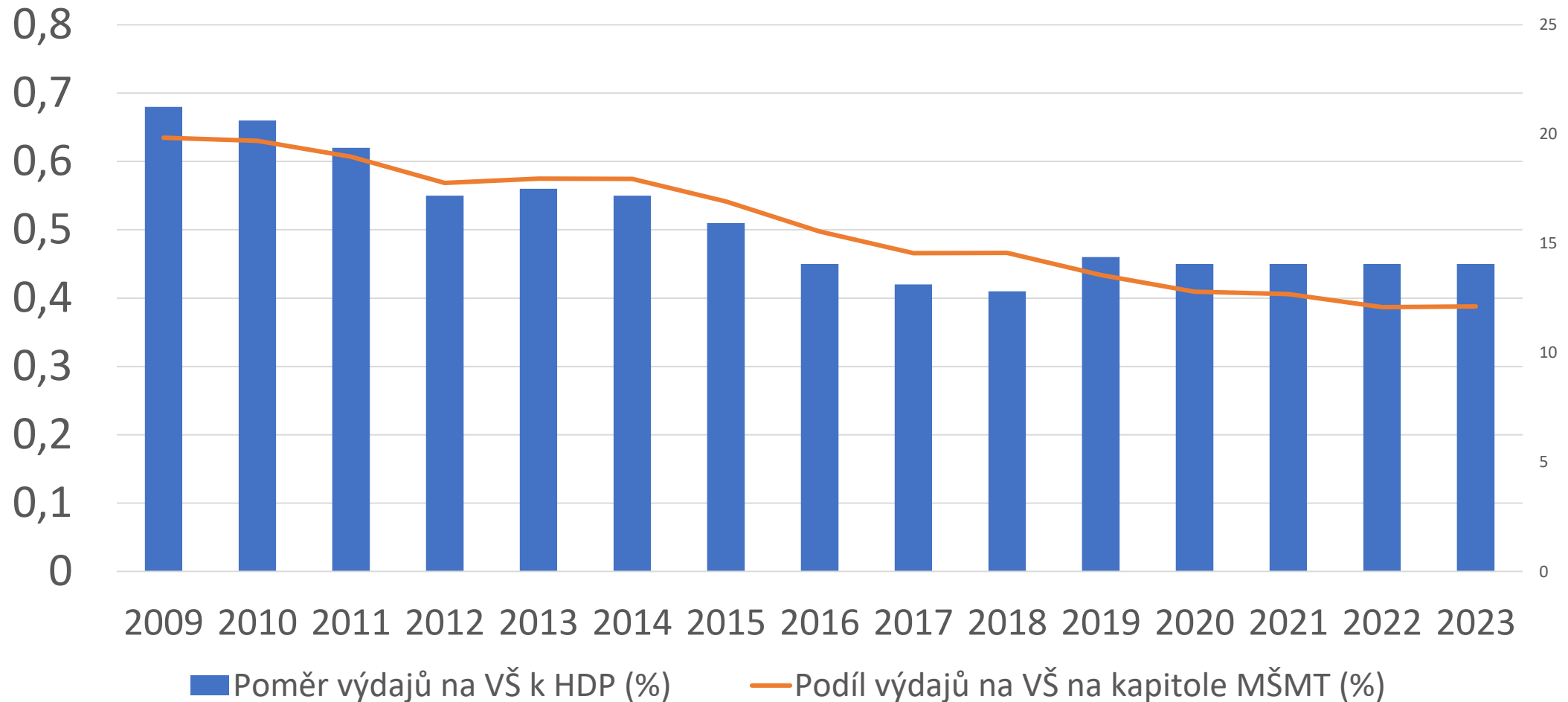
	nejnižších 20%	druhých 20%	třetích 20%	čtvrtých 20%	nejvyšších 20%
<b>Absolutní změna 2021/2020 (Kč)</b>	3 261	5 193	8 097	10 208	47 387
<b>Relativní změna 2021/2020 (%)</b>	2,35	2,45	2,93	2,82	8,40

Má-li pandemie covid-19 své „vítěze“ a „poražené“, z hlediska vývoje hrubých peněžních příjmů domácností, patří mezi vítěze jednoznačně příjmově nejsilnější domácnosti.

Jedná se přitom o stav před zrušením superhrubé mzdy.

# (Páteční) omluvenka a (sobotní) bonus: financování vysokých škol

# Veřejné výdaje na VŠ v souvislostech (1)

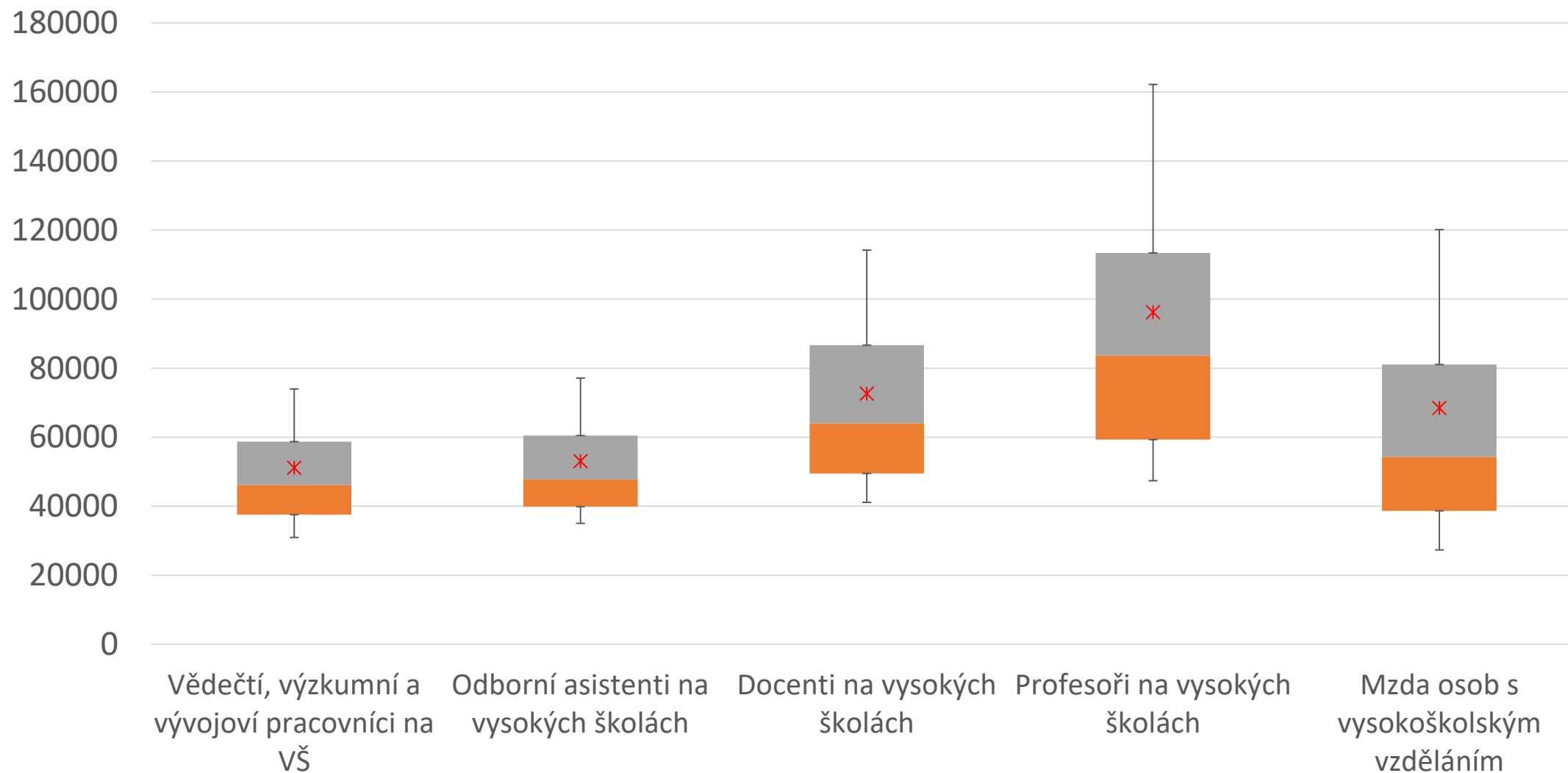




# Veřejné výdaje na VŠ v souvislostech (2): Vývoj 2009-2023

- Poměr rozpočtu VŠ ve vztahu k HDP klesl z 0,68 % na 0,45 %
- Podíl výdajů na VŠ na kapitole MŠMT klesl z 19,84 % na 12,12 %
- Celkové výdaje státního rozpočtu vzrostly z 1 152 mld. Kč na 2 223 mld. Kč (+92 %)
- Výdaje MŠMT vzrostly ze 124 mld. Kč na 255 mld. Kč (+105 %)
- Výdaje na vysoké školy vzrostly z 24 mld. Kč na 30 mld. Kč (+25 %)
- Cenová hladina vzrostla o 60 %.
- **Výdaje na VŠ reálně klesly o 22 %.**
- Výdaje na terciární vzdělávání zaostávají i v mezinárodním srovnání (i po započtení výdajů na VaVal); poslední data jsou ale k dispozici jen za rok 2019 (OECD EaG).

# Mzdy pracovníků na VŠ dle ISPV (2022, Kč)

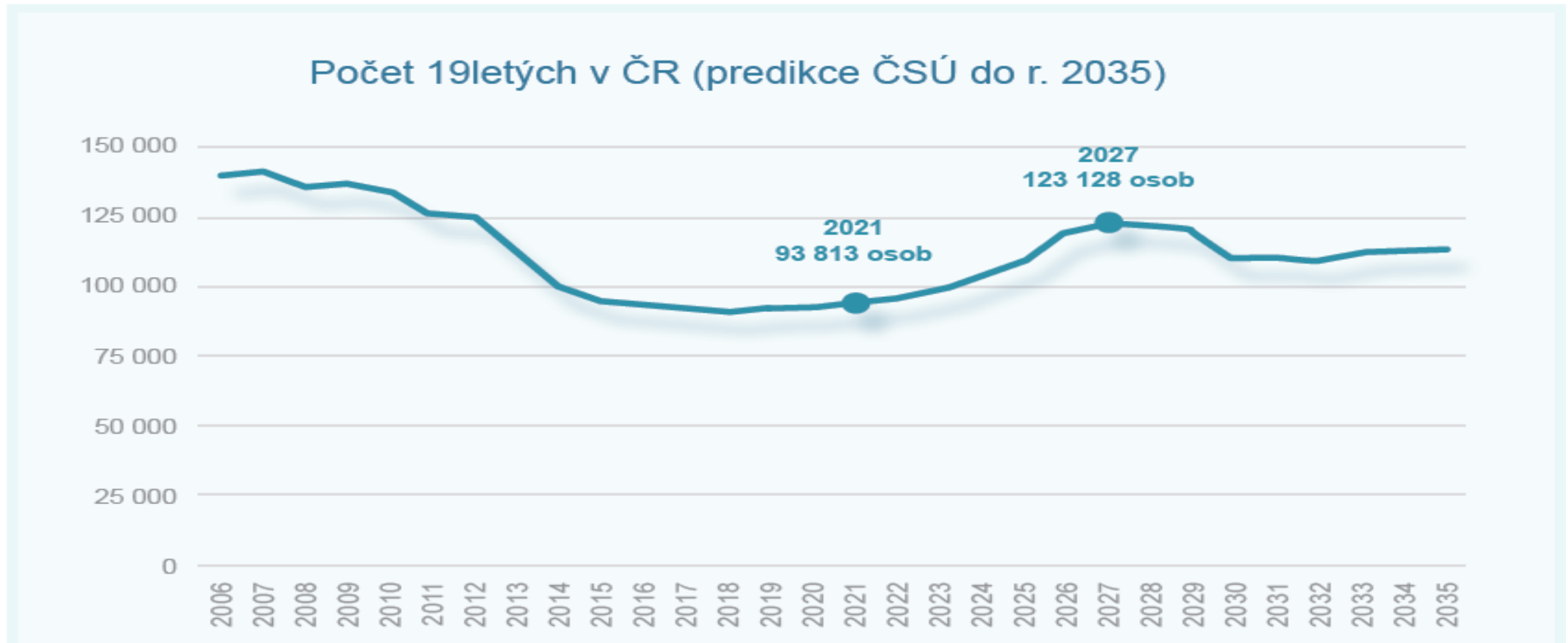


# Mzdy pracovníků na VŠ dle ISPV (2022, Kč)

- Průměrné mzdy VŠ učitelů vzrostly v roce 2022 meziročně o 2,79 % (medián +3,01 %), průměrné mzdy VŠ vzdělaných osob o 7,27 % (medián +7,56 %).
- Průměrné i mediánové mzdy lidí, kteří mají vysokou školu, tedy meziročně vzrostly o 4,5 procentního bodu rychleji než mzdy lidí, kteří na vysokých školách učí. Mzdové zaostávání se tedy i nadále prohlubuje.

# Co bude dál?

- Nárůst počtu VŠ studentů v souvislosti s demografickým vývojem (zdroj: MŠMT)



# Shrnutí

- Naplňují se rizika jednostranné orientace ekonomiky.
- Již před pandemií postupně rostl podíl náhrad zaměstnancům na hrubé přidané hodnotě, během pandemie se nezastavil.
- Během pandemie mírně klesla zaměstnanost ve FTE (o necelá 2 %) a výrazněji v odpracovaných hodinách, klesl tedy počet OH na pracovníka.
- Produktivita práce v roce 2020 na FTE klesla téměř o 4 %, tempo růstu výdělků zůstalo v roce 2020 i 2021 na předcovidových úrovních. V platové sféře došlo v roce 2020 k mimořádnému růstu.
- Růst hrubých příjmů domácností se v roce 2020 pouze zpomalil, z domácností zaměstnanců nejvíce vzrostly příjmy v domácnostech v nejvyšším kvintilu.
- Zaměstnanci tedy nebyli těmi, kdo by výrazněji doplatili na pandemii.
- Moc nevíme, co bude s vysokým školstvím.

# Použité zdroje

- ČSÚ. *Databáze ročních národních účtů, 2022.*
- ČSÚ. *Šetření životních podmínek domácností EU-SILC, 2022.*
- Fischer, Jakub, Jeřábková, Věra, Petkovová, Ludmila, Ptáčková, Veronika, Švarcová, Petra. *Základní metody statistického srovnávání.* Praha: Nakladatelství Oeconomica, 2019. 88 stran.
- Fischer, Jakub, Doseděl, Tomáš, Vltavská, Kristýna. *Sociální stratifikace v České republice a polarizace české společnosti.* Praha: Asociace samostatných odborů – ASO, 2019. 88 s.
- Fischer, Jakub. *Diskriminace na českém trhu práce v socioekonomickém kontextu.* Praha: Vysoká škola ekonomická, 2021. 101 s.
- Hronová, Stanislava, Sixta, Jaroslav, Fischer, Jakub, Hindls, Richard. *Národní účetnictví (Od výroby k bohatství).* 1. vyd. Praha: Nakladatelství C. H. Beck, 2019. 401 stran.
- Košťáková, Tereza. *O složitém jednoduše.* Praha: ČSÚ, 2019. 100 stran.
- MPSV. *Informační systém o průměrném výdělku, 2022.*